

IWA JER KUAKLÄ

Tkäbe tso Costa Rica ska
te sa shkawe wätkewaklä





Ji äye sule
wakjaneiwak wa wa irä
Ska wa wa irä



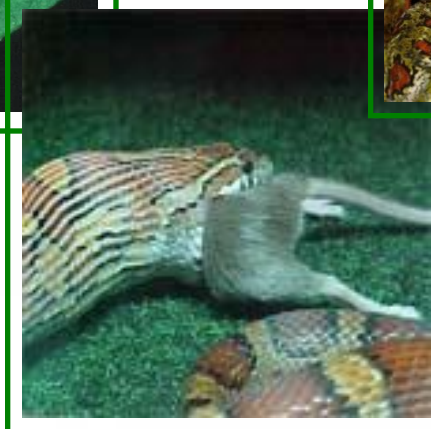
IKJASHÄKLÄ

Jí äye yua rä patkenak saje ditsä tso chulij wa ia, sa jer kuaklä spana tkäbe tso Costa Rica ska wa, sa shkawe wätkewaklä wa, ñakäi ikäpei wa, ñakäi onak sa shkawa tkäbe sa shkawak wa te ra.



TKÄBE WA

Tkäbe rä bewak, je pa rä pjoo, irä pshöö ipa kika, irä kata, ka tälikta. Je k_i k_a bal ne sher dä. Jete rä jile s_ia k_äi, bewak k_äi, nima k_äi, sapo k_äi, kirekö k_äi, kipe k_äi, koño k_äi tkäbe saka k_äi, jewa ne k_äte.



Jile s_ia irä koño irä k_äte te ite

S_ia tkäbi te tkäbe si k_äte te

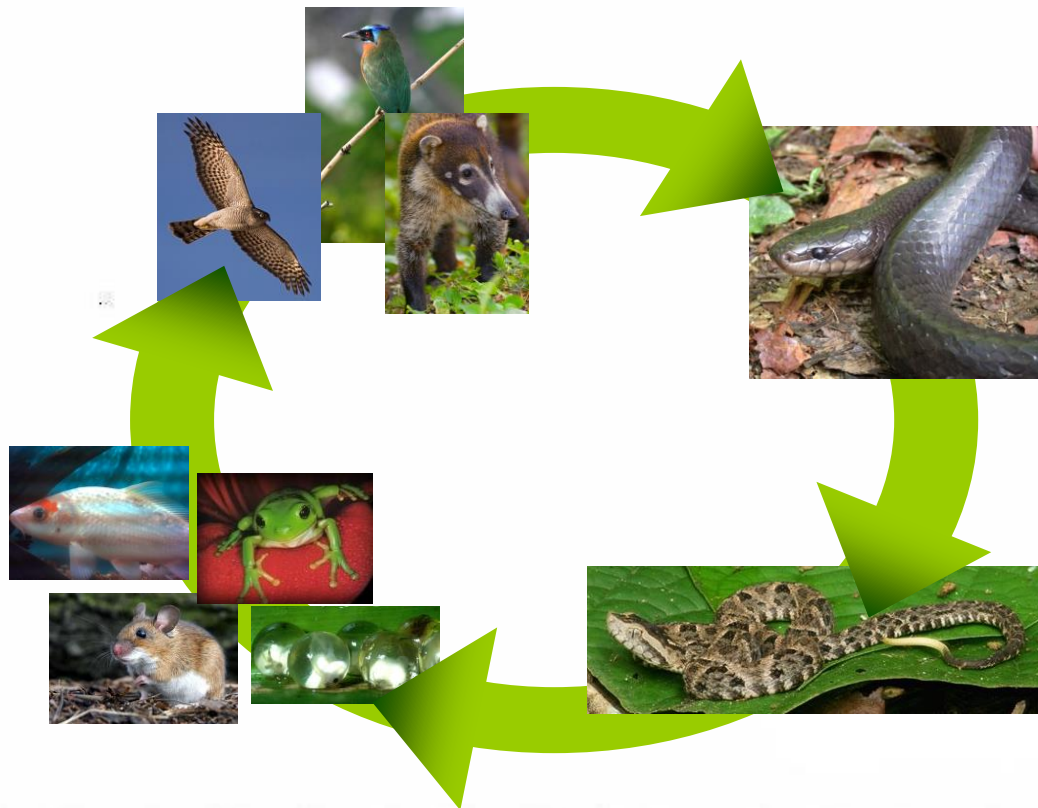
I



TKÄBE WA

Jewa rä kianak bewak saka ra. Jishtä bewak bena käi, jewa kiar dä jile wanaklä ñakjee. Jekäi jewa kiar dä manele bewak yakeila ka wanaklä koño iá käi, ñakäi ite tkäbe sa shkawak wa káteke jishtë sja tkäbi wa käi.

Ñakäi ijewa rä bewak saka wa katanak, pju käi, blur käi, tkäbe saka käi, sirak käi wa.



TKÄBE TSO COSTA RICA SKA

Costa Rica ska tkäbe tso dāka rä 138 kjuawa kjuawa, jewa sha 22 rä sa shkawa_k wa, ata isaka 116 wa rä ka sa shkawa_k wa kuna.

Ka kaleka kashawa
shtä ebä ska ka
tkäbe kuna



3

Je suemi sa te dāye na, ka bata na, ñakäi ka bar kika.

TKÄBE KA SA SHKAWAK WA

Ijewa nerä tkäbe wäbäli sa kei ska rä. Ka jewa rä däläna kuna. Sha rä bäi sa tsatkäk, sia tkäbi käi.



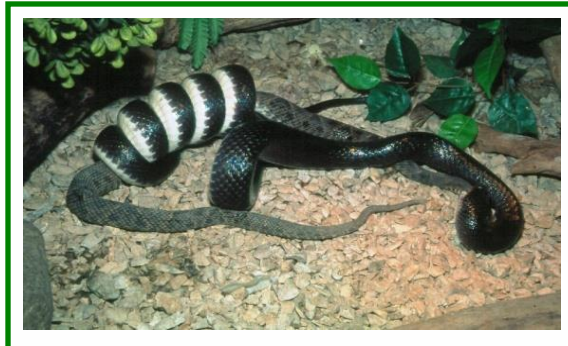
Iyaba



Ikeyake

Sia tkäbi

Sia tkäbi te tkäbe sa shkawk wa käte.



TKÄBE SA SHKAWAK WA



Tkäbe sĭ wa



Bolo tkäbi wa



Däye tkäbi wa

5



TKÄBE SA SHKAWAK WA

¿Maikäi sä wäna ijuermi tkäbe rä sa shkawk na?



Yik jar



Sä ssäklä

Yik jar

TKÄBE SA SHKAWAK WA

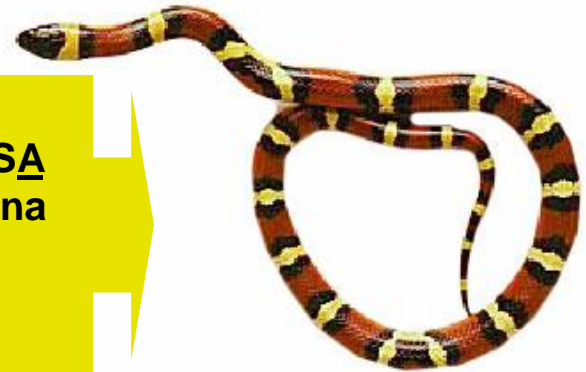
Bolo tkäbi wa

Je tso sa kei bena ska. Jewa rä pa tale, yee irä bätsë irä dala irä



Bolo tkäbi sa shkawak wa rä taleksa shkiritke ñakäi ipatale rä iwa jami:
Bätsë-dala-yee-dala

Isaka tso pa tale Bolo tkäbi suta, ata KA JERÄ SA SHKAWAK WA KUNA. Jewa rä ka pa taleksa kuna shkiritke, ñakäi itale rä kjuawa, jerä Bolo tkäbi kjermita.



7



SA SHKAR TE SÄ KTE RÄ JIKÄI



Sä kte ite juerdä sa
shkanawa je ukä ska
berbena.

Bolo tkäbi te sa shkawawa ra

Sä wäkjuä jawerawa ite sä käpä käi
Sa kjali yewe bitä ite tai
Ka sä wäna ji juer jia, sä wä tuiweke ite
Ka sa siwei sikanak jia



TKÄBE SA SHKAWAK WA

Tkäbe sĭ wa

Jewa tso sa keĭ bena ska, ikablali rä sa yaka weikäk



Kikla tkäbi



Tkäbe sĭ (je kie etkä kañak ta dala)



Köchi tkäbi

9



TKÄBE SA SHKAWAK WA

Kichö tkäbi iräle mukar wak iräle

Spa tkäbi



Tis tkäbi



SÄ SHKAR TE SÄ KTE RÄ JIKÄI

Sä kte ite juerdä sa shkanawä je ukä ska berbena.

Tkäbe si te sa shkawawä ra

- Idälär bitä eena mai sa shkana ska
- Ijier bitä eena mai sa shkana ska
- Sä pi jur bitä mai sa shkana ska, ñakäi sa yaka ekta ska
- Sä wä shkirir bitä, sä chöli tjuä bitä, sa pari jur bitä eena
- Ka sä chali kjur jja



II



**TKÄBE TE SA SHKAWA WA
RA !JI WE SATE NA?**

Ka suanak kuna

Ipamuowa bitaba sa shkana ska

Ibatashö mane sä bäiwak iräle mane sä yuakwa iräle tso
alemanawaia



Plaa ne rä bäi s_i rä, sä sunaklä mane mane. Jekäi ra
tjabana ibäirmini rä.



TKÄBE TE SA SHKAWA WA RA ¿JI WE SATE NA?

- Ka ibäiwak kuna jile wa, ka ipachak kuna ipachaklä wa iräle hielo wa iräle jile saka yöle iá iräle, päpäli kicha wa iräle
- Ka idiä sikäk kuna kjä wa
- Ka iekta müakwa kuna
- Ka ibala tiäk kuna
- Ka tkäbe ktäk kuna ikukakwa kuna

13



MAIKÄI TKÄBE TE SA SHKAWE WÄTKEWE NA

Del ba ku bota jiö kjäta matsij**ü** bä shkäklä
kanikika

Ke ba jula patka jak nikina irä, ishäkä wä
jarna irä, kal nulda nikina irä, ka yaka na
irä. Ke bä jula patka ka jar na iräle du juna
iräle. Ba kiana jekäi iwak ra, jile wawo, kal
bata matsij**ü** käi iräle, kjäli käi iräle.

Ke ma jek patka ka shchei na, tsana ba
shko kal jula nikika.



Del bä shkō rä wapebläk ta ka_nikika, jerä ikuna ekla shkanawa_ ra, bas ña tsatkäklä.

Tsana jile wä butserä, ñakäi mínewa_ ka_ yee shtä ska rä.



Isuo tsana bä klä make ska

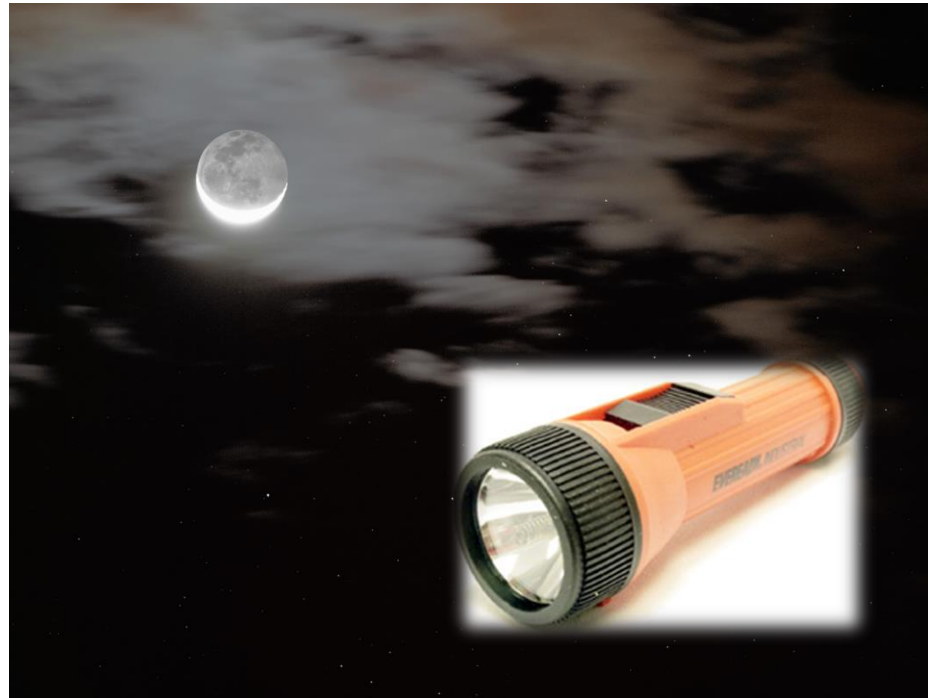
Ke ba kapa ishäkä kika ka nikika.

Isuo tsana, mai ma jetkäke ska, käkä
käi ka schei käi siklejumi manee shtä
ska, ñakäi ke ma jetka kal klä jolole
kika.



Ke ma minak tuina, ta ba kiana minak ra foco tsomi

Bota suo tsana säkätä ka mawa ijierwaba yika



Ba te tkäbe kua bakla ra, ke ma tuna, ata ma jek sikö iyika jenaa

Ke tkäbe yula kotanak

Ba te tkäbe kua dulewa ra, ke ikuka jula wa, jerä ika rä del kablali ta jia kika.

18



Ke tkäbe ia ka ma idäkläwa ba ju kjä jami, ñakäi ba juna:

Ka yaka tiötköwa, jile tapale kakä ssil käi, jile kjuä boroila käi,
ñanak ukäla käi je tulötköwa.

Trampa tköwa koño wätuinatkäklä wa, jewa ne käte tkäbe te bai si
ra kika.

Ventana irä puerta irä kjä tköwa cedazo wa irä malla tabeli yaka wa
irä, ñakäi ke ijawa kjäyelechaa, ka tkäbe kjäkläwa juna.

